



## Projekt IGH Yellowbill Adapter

---

# Erstellen von E-Rechnungen und E-Gutschriften im Format DataExpert®

Version: 1.3  
Datum: 15.12.2014

Version	Datum	Beschreibung
1.0	28.04.2011	Basisdokument erstellt
1.1	13.07.2011	Bestell- und Lager-Nummer besser beschrieben (Liefer-Adresse)
1.2	13.08.2012	Dokument mit Gutschriften erweitert
1.3	15.12.2014	PostFinance Version 2.0

## Inhaltsverzeichnis

<b>1</b>	<b>Basisdokumentation .....</b>	<b>2</b>
<b>2</b>	<b>Einleitung .....</b>	<b>2</b>
<b>3</b>	<b>Umsetzungshinweise .....</b>	<b>3</b>
<b>4</b>	<b>DataExpert® Struktur / Schema .....</b>	<b>3</b>
<b>4.1</b>	<b>Header.....</b>	<b>4</b>
4.1.1	Kunde .....	4
4.1.2	Anbieter.....	4
<b>4.2</b>	<b>Body.....</b>	<b>5</b>
4.2.1	Adressen.....	5
4.2.2	Rechnungsinformationen.....	6
4.2.3	Rechnungspositionen.....	7
<b>5</b>	<b>PostFinance / Version 2.0 .....</b>	<b>9</b>
<b>5.1</b>	<b>Rechnungssteller (was ist neu?) .....</b>	<b>9</b>
<b>5.2</b>	<b>Erweiterungen bei der Rechnungserstellung (DataExpert®) .....</b>	<b>9</b>
5.2.1	Zusätzlich Rechnungsadresse übermitteln.....	9
5.2.2	Rechnungsarten .....	9
<b>5.3</b>	<b>Roaming-Prozesse (Rechnungseinlieferung an PostFinance) .....</b>	<b>9</b>
5.3.1	PostFinance direkt zum Rechnungsempfänger .....	10
5.3.2	Roaming zu PayNet B2B .....	10
5.3.3	Roaming zu PayNet B2C .....	10
5.3.4	Roaming zu Conextrade / Pentag.....	11
5.3.5	Roaming zu Interconnect-Partner .....	12
<b>6</b>	<b>Migration von Version 1.2 auf 2.0.....</b>	<b>13</b>
<b>7</b>	<b>Neue Funktionen im Yellowbill Adapter Verwaltung .....</b>	<b>14</b>
<b>8</b>	<b>Wissenswertes zum produktiven E-Rechnungsaustausch .....</b>	<b>15</b>
<b>8.1</b>	<b>Filestruktur für den Konverter (Beispiel PostFinance).....</b>	<b>15</b>

## 1 Basisdokumentation

Voraussetzung damit die Konverteradapter PostFinance und PayNet korrekt eingesetzt werden können

Version	Version	Beschreibung
Postfinance	2.1.1	Schema / <b>yblInvoice_V2.0.xsd</b> <b>Version 2.0</b> created by Swiss Post Solutions AG
Postfinance	1.2.(3)	Schnittstellenbeschreibung yellowbill Invoice <b>yellowbill Invoice V1.2.(3).xls</b>
PayNet		DTD / <b>XML-FSCM-INVOICE-2003A.DTD</b>
PayNet		SAP XML-FSCM (Version 1.2.7) <b>XML_FSCM_V127.pdf</b>

Anmerkungen zu PostFinance sind jeweils mit **PF**, Anmerkungen zu PayNet mit **PN** gekennzeichnet.

## 2 Einleitung

Dieses Dokument beschreibt die Erstellung von E-Rechnungen und E-Gutschriften im Format DataExpert® sowie die Migration der **PF** Installation von Version 1.2 zur Version 2.0. Die Einhaltung dieser

Vorgaben sind die Voraussetzung für die Konvertierung und Übermittlung nach PostFinance (Yellowbill) oder PayNet.

Nachfolgende Schema-Versionen wurden berücksichtigt:

- PostFinance (PF): **yblInvoice\_V2.0.xsd**
- PayNet (PN): **XML-FSCM-INVOICE-2003A.DTD**

Weitere Dokumente zu E-Rechnungen und das Installieren der Rechnungs-Adapter können unter nachfolgenden Links abgerufen werden:

- Kodierungen / <http://www.igh.ch/de/de-doku.html> (Anwahl Kodierungen)
- Attributbeschreibung / <http://www.igh.ch/de/kataloge-doku.html> (Anwahl Attributbeschreibung Katalog DataExpert®)
- Adapterspezifikationen (PF) / <http://www.igh.ch/de/e-r-doku.html> (Anwahl Spezifikationen zum PostFinance Adapter)
- Adapterspezifikationen (PN) / <http://www.igh.ch/de/e-r-doku.html> (Anwahl Spezifikationen des PayNet Adapters)
- Adapter Installationen (PF) / <http://www.igh.ch/de/e-r-doku.html> (Anwahl Installation des PostFinance Adapters)
- Adapter Installationen (PN) / <http://www.igh.ch/de/e-r-doku.html> (Anwahl Installation des PayNet Adapters)

### 3 Umsetzungshinweise

Die DataExpert Rechnungen basieren auf den Schemas **BizMessage\_0\_370** (Hersteller) und **BizMessage\_0\_270** (Händler). Die beiden Rechnungsschemas sind inhaltlich identisch und werden lediglich aus DataExpert® Kompatibilitätsgründen geführt.

Die Gutschriften basieren auf den Schemas **BizMessage\_0\_380** (Hersteller) und **BizMessage\_0\_280** (Händler). Die beiden Gutschriftenschemas sind inhaltlich identisch und werden lediglich aus DataExpert® Kompatibilitätsgründen geführt.

Die Darstellungen in den eingerahmten Feldern stammen aus einer Testrechnung im xml-Format von DataExpert®. Alle Einträge sind jeweils anschliessend detailliert beschrieben. Dabei sind auch wichtige Vorgaben oder Eintragsvarianten, rechnungsproviderabhängig, aufgeführt.

Einträge, gekennzeichnet mit "m", sind mandatory und müssen zwingend aufgeführt werden.

Einträge, gekennzeichnet mit "o", sind optional. Sind solche Elemente und Attribute leer (keinen Wert), sollen sie in der Austauschdatei auch nicht aufgeführt werden.

Alle Attribute gehören zu einem Element. Zur Verständigung sind diese mit „A“ gekennzeichnet und gehören zum vorgängig aufgeführten Element, gekennzeichnet mit „E“.

#### Wichtig:

- Der Auftragsersteller muss sicherstellen, dass alle Prozesse die gemäss DataExpert® Schemas vorgegebenen Spezifikationen eingehalten werden. Die Validierung aller Rechnung vor der Übergabe am Konverter ist Voraussetzung.
- Erläuterungen zu einzelnen fakultativen Elementen und/oder Attributen, die nicht im MWST-konformen Datenaustausch vorkommen, können in diesem Dokument fehlen.

### 4 DataExpert® Struktur / Schema

Standardvorgaben, um Rechnungen im Format DataExpert® via Konverter in die Formate von PostFinance oder PayNet umzuwandeln.

```
<?xml version="1.0" encoding="UTF-8"?>
<DataExpert xsi:noNamespaceSchemaLocation="BizMessage_0_370.xsd"
xmlns:xsi="http://www.w3.org/2001/XMLSchema-instance">
```



- |             |   |   |
|-------------|---|---|
| • m → Nr    | Rechnungsst.-Nr   | A |
|             | <a href="http://www.igh.ch/de/liefkat.html">http://www.igh.ch/de/liefkat.html</a> |   |
| • o → Name  | Kontaktperson   | E |
| • m → Email | Email Rechnungssteller  | E |

## 4.2 Body

```
<Body>
  <Prozess ID_Auftrag="10172228" Dat_Erstellung="2014-02-24">
```

- |                      |                          |   |
|----------------------|--------------------------|---|
| • m → ID_Auftrag     | Rechnungsnummer          | A |
| • m → Dat_Erstellung | Auftragserstellungsdatum | A |

### 4.2.1 Adressen

Folgende Adressen sind rechnungsrelevant:

- |                       |                       |   |
|-----------------------|-----------------------|---|
| • m → <ADR_Anbieter>  | Rechnungssteller      | E |
| • m → <ADR_Kunde>     | Rechnungsempfänger    | E |
| • m → <ADR_Lieferort> | Lieferort(e)          | E |
| • o → <ADR_Rechnung>  | Rechnungstellung (PF) | E |

```
<Adressen>
  <ADR_Anbieter ADR_ID="9214">
    <ADR_Firma>Rechnungssteller</ADR_Firma>
    <ADR_ADR1>Strasse</ADR_ADR1>
    <ADR_Land>CH</ADR_Land>
    <ADR_PLZ>8000</ADR_PLZ>
    <ADR_Ort>Rechnungssteller</ADR_Ort>
    <ADR_Kontakt>IGH / Kontaktdaten / 10110207</ADR_Kontakt>
  </ADR_Anbieter>
```

In der Adresse Rechnungssteller (ADR\_Anbieter), soll im Feld „ADR\_Kontakt“ der Hinweis „IGH“ per Default eingefügt werden. Dadurch kann ein Rechnungsempfänger elektronisch erkennen ob der Rechnungssteller die Rechnung via DataExpert® übermittelt.

**PF:** Ab der Version 2.0 wird dem Rechnungsempfänger per Default der Name der eingesetzten Software übermittelt (IGH-ybKonverter).

```
<Adressen>
  <ADR_Lieferort ADR_ID="9482128">
    <ADR_Firma>Lieferfirma</ADR_Firma>
    <ADR_ADR1>Strasse</ADR_ADR1>
    <ADR_ADR2>58009147</ADR_ADR2>
```

- |                |   |   |
|----------------|---|---|
| • m → ADR_ID   | Adress-Nummer   | A |
|                | Bei der Lieferort-Adresse wird die Lagerort-Nummer verwendet.                           |   |
| • o → ADR_ADR2 |   | E |
|                | Bei der Lieferort-Adresse soll die Bestell-Nummer eingetragen werden (PF = Schema 1.2). |   |

Eine Rechnung kann auch mehrere Lieferadressen aufweisen. Ist dies der Fall muss jeder Rechnungsposition via <Ref\_Nr> die jeweilige Lieferadresse (ADR\_ID) zugeordnet werden.

**PF:** Dem Rechnungsempfänger werden die Lieferadressen pro Artikelposition in einem „LinItem“ Bereich „FreeText“ getrennt mit Semikolon übermittelt. Die letzte eingetragene Liefer-Adresse in der Rechnung im Format DataExpert® wird zusätzlich auch im Header Bereich unter „DeliveryPlace“ übermittelt.

#### 4.2.2 Rechnungsinformationen

**PF:** Gutschrift: Der Gutschriftbetrag auf das Element <Belegtotal\_inkl\_MWST> muss zwingend negativ eingetragen werden (minus Vorzeichen / z.B. <Belegtotal\_inkl\_MWST>-87.97</Belegtotal\_inkl\_MWST>).

```
<Waehrung>CHF</Waehrung>
<Angebots_Nr Datum="2014-03-22">10107027</Angebots_Nr>
<Kunden_Auft_Nr Datum="2014-04-12">45-34578-9</Kunden_Auft_Nr>
<MWST_Nr>105273</MWST_Nr>
<Belegtotal_inkl_MWST>94.66</Belegtotal_inkl_MWST>
<Auftragstotal>87.97</Auftragstotal>
<Txt_Zahlung_Kon Frist="45" Dat_Zahlung="2014-06-02" Kon="3.0">45 Tage 3 %
</Txt_Zahlung_Kon>
<Kondition>
  <Basisrabatt Typ="Porto" Betrag="10.0" Zeichen="+">0.0</Basisrabatt>
  <Basisrabatt Typ="Verpackung" Betrag="20.0" Zeichen="+">0.0</Basisrabatt>
  <Basisrabatt Typ="Zuschlag" Betrag="50.0" Zeichen="+">0.0</Basisrabatt>
</Kondition>
```

• o → Waehrung	Währungseinheit der Rechnungsbeträge	E
• o → Angebots_Nr	Auftragsangebotsnummer	E
• o → Datum	Auftragsangebotsdatum	A
• o → Kunden_Auft_Nr	Kundenauftragsnummer	E
• o → Datum	Kundenauftragsdatum (m = Wenn Kunden_Auft_Nr)	A
• o → MWST_Nr	MWST Nummer des Rechnungsstellers	E
• o → Belegtotal_inkl_MWST	Gesamtbetrag inkl. MWST	E
• o → Auftragstotal	Vereinbarter Pauschal-, Rechnungsbetrag ohne MWST	E
• o → Txt_Zahlung_Kon	Zahlungsbedingungen	E
• o → Frist	Anzahl Tage für Zahlung	A
• o → Dat_Zahlung	Zahlungsfrist für definierte Konditionen	A
• o → Kon	Zahlungskondition in %	A
• o → Basisrabatt	Zu- oder Abschlag, Gesamtrechnungsbezogen	E
• o → Typ	Kurzbezeichnung des Zu- bzw. Abschlags	A
• o → Betrag	Zu- oder Abschlags-Betrag	A
• o → Zeichen	Definiert, ob es sich um einen Zu- (+) oder Abschlag (-) (-) handelt. Ohne Angabe gilt Abschlag. Pro Rechnung können beliebige Einträge mit Zuschlägen oder Abschlägen definiert werden.	A

```
<ESER_Nr Kto_Nr="01-999999-7" Typ="ESR" Clearing="001996"
>00000000000000001767457091748</ESER_Nr>
----- Alternativ Rechnung ----- oder ----- Gutschrift -----
<ESER_Nr Typ="DD">0000</ESER_Nr> <ESER_Nr Typ="CREDIT">0000</ESER_Nr>
<Lieferschein_Nr>10110207</Lieferschein_Nr>
<Referenzen>
  <R1> PayNet / B2B</R1>
  <R2>410000000000001234</R2>
</Referenzen>
<Belegtotal>87.97</Belegtotal>
<StBasis>
  <St_Satz St_Betrag="7.04" Re_Betrag="87.97" Txt="MWSt">8.0</St_Satz>
</StBasis>
```

- o → ESER\_Nr                                      ESR Nummer                                      E
- o → Konto\_Nr                                     Kontonummer für Zahlung                      A
- o → Anschrift                                     Zahlungsanschrift                                A
- o → Clearing                                      Bank-Clearing Nummer                         A
- o → IBAN\_Nr                                      IBAN Nummer                                     A
- o → Teilnehmer                                  ESR Teilnehmer Nummer                         A
- o → Typ    Vorgabe durch Rechnungsprovider            A
- PF** Rechnung: ESR / IBAN / DD / OTHER  
      DD = alle LSV Zahlungen
- PF** Gutschrift: CREDIT  
      (Achtung: <Belegtotal\_inkl\_MWST> muss mit negativem Vorzeichen eingetragen werden).
- PN** ESR-NEU / ESR-ALT / IPI
- o → Lieferschein\_Nr                            Nummer des Lieferscheins                      E
- PF** Bei Sammelrechnungen können mehrere Lieferadressen erfasst werden. Via Referenz (Ref\_Nr) werden die Rechnungspositionen dem jeweiligen Lieferschein zugeordnet (Abschnitt 4.2.1 und 4.2.3 beachten).
- PN:** Existiert nur ein Lieferort, muss die Lieferschein-Nummer an dieser Stelle eingetragen werden.
- o → R1 (Referenzen)                            Angaben für die Weiterleitung durch PF (Roaming-Prozesse)    E
- PF** Angaben zum Rechnungsempfänger (Abschnitt 5.3 beachten)
- o → R2 (Referenzen)                            Angaben für die Weiterleitung durch PF (Roaming-Prozesse)    E
- PF** Angaben zum Rechnungsempfänger (Abschnitt 5.3 beachten)
- o → Belegtotal                                 Rechnungstotalbetrag ohne Objekt Zu- oder Abzüge            E
- o → St\_Satz                                     Steuersatz für Rechnung oder Rechnungsgruppe                    E
- o → Re\_Betrag                                 Rechnungsbetrag pro Steuersatz                                    A
- o → St\_Betrag                                 Steuerbetrag pro Steuersatz                                         A
- o → Txt                                         Beschreibung der Steuer    A
- o → St\_Betrag                                 Rechnungsbetrag pro Steuersatz                                    A  
      Es können mehrere unterschiedliche Steuersätze eingetragen werden.

**4.2.3 Rechnungspositionen**

```

<Artikel Art_Nr_Anbieter="121458">
  <Art_Txt_Kurz>KWCDOMO Dusche UP FM-Set</Art_Txt_Kurz>
  <Einheit_Code>PCE</Einheit_Code>
  <Art_Menge>1.0</Art_Menge>
  <Preis_Bestimmen> <Preis>
    <Preis_Pos Typ="1">224.00</Preis_Pos>
  </Preis> </Preis_Bestimmen>
----- Alternativ -----
  <Preis_AF> <AF>
    <AF_Nr>501</AF_Nr> <AF_Txt>verchromt </AF_Txt>
    <Preis> <Preis_Pos Typ="1">224</Preis_Pos>
  </Preis> </AF>
</Preis_AF>
    
```

- m → Art\_Nr\_Anbieter                            Artikelnummer des Anbieters                      E
- m → Art\_Txt\_Kurz                                Rechnungstext pro Artikelposition                      E
- m → Einheit\_Code                                Einheit der aufgeführten Artikelposition                      E
- PF** verlangt Einheiten nach dem UOM Code. Im PF Konverter existiert eine Konvertierungsdatei. Diese kann im Bedarfsfall durch die Rechnungssteller erweitert werden.
- m → Art\_Menge                                 Anzahl der gelieferte Menge (Bezug zum Preis)                      E

- o → Preis Basispreis auf definierte Menge ohne Zu- oder Abzüge E
- o → Typ Preistyp (Brutto, Netto) A
- o → AF\_Nr Ausführungsnummer (alternativ) E
- o → AF\_Txt Ausführungsbeschreibung (alternativ) E
- o → AF\_Zusatz\_Nr zweites Ausführungskriterium (alternativ) E
- o → AF\_Zusatz\_Txt zweiter Ausführungstext (alternativ) E

**PF** Preisstrukturinformationen unter AF und AFZ werden im Beschreibungsfeld „ProductDescription“ am Schluss, getrennt mit einem CR/LF eingefügt und übermittelt (z.B. Nummer und Farbe / 527 satin).

```

<Nr_Position>1.0</Nr_Position>
<Ref_Nr Typ="1" Datum="2014-04-14" L_Nr="111">699971</Ref_Nr>
<Ref_Nr Typ="2" Datum="2014-04-15" L_Nr="113">9214</Ref_Nr>
<Auftragsmenge>5.0</Auftragsmenge>
<Liefermenge>5.0</Liefermenge>
<Kondition>
  <Basisrabatt Typ="Rabatt" Betrag="515.2" Zeichen="-">46.00</Basisrabatt>
</Kondition>
<St_Satz Re_Betrag="604.8" St_Betrag="48.38">8.0</St_Satz>
<Positiontotal_N Positiontotal_B="653.18">604.8</Positiontotal_N>
</Artikel>

```

- o → Nr\_Position Referenz zum Auftrag (Positionsnummer) E
- o → Ref\_Nr Referenznummer E
- o → Typ Referenzierungstyp (1 = Bestellung / 2 = Lieferung) A
- o → Datum Ereignisdatum A

**PF** Die <Ref\_Nr> Typ 1 (Bestellung) und 2 (Lieferung) müssen zwingend eingetragen werden. Sollte kein Datum bekannt sein, soll das Erstellungsdatum eingetragen werden.

- o → L\_Nr Referenznummer (z.B. Lieferscheinnummer) A
- m → Auftragsmenge Anzahl des bestellten Artikels E
- m → Liefermenge effektiv gelieferte und in Rechnung gestellte Menge E
- o → Basisrabatt Zu- oder Abschlag, gesamtrechnungsbezogen E
- o → Typ Kurzbezeichnung des Zu- bzw. Abschlags A
- o → Betrag Zu- oder Abschlagsbetrag A
- o → Zeichen Definiert, ob es sich um einen Zu- (+) oder Abschlag (-) handelt. Ohne Angabe gilt Abschlag. Pro Artikelposition können beliebige Zu- oder Abschlag-Einträge definiert werden. A
- o → St\_Satz Steuersatz für Rechnungsposition E
- o → Re\_Betrag Rechnungsbetrag pro Rechnungsposition A
- o → St\_Betrag Steuerbetrag pro Rechnungsposition A
- o → Txt Beschreibung der Steuer A
- m → Positiontotal\_N Gesamtpreis Netto pro Artikelposition E
- m → Positiontotal\_B Gesamtpreis Brutto A



## 5 PostFinance / Version 2.0

Firmen die E-Rechnungen und E-Gutschriften via PostFinance mit der Version 1.2 produktiv einsetzen, können eine Migration zur Version 2.0 vornehmen. Damit werden alle bisher eingesetzten Funktionen und Rechnungstypen mit PostFinance korrekt verarbeitet.

Die Version 2.0 ermöglicht jedoch den Austausch von zusätzlichen Informationen zwischen Rechnungsstellern und Rechnungsempfängern. Sind die gewünschten bzw. benötigten Informationen in der aktuellen DE-Rechnung nicht vorhanden, muss der Rechnungssteller diese Erweiterung vornehmen. (Beschreibung im Abschnitt 5.2 und 5.3 beachten.)

Gleichzeitig mit dem PostFinance Versionswechsel wurden auch verschiedene Kundenbedürfnisse im Modul „Yellowbill Adapter Verwaltung“ eingebaut. (Beschreibung im Abschnitt 7 beachten.)

### 5.1 Rechnungssteller (was ist neu?)

- Das neue Schema wird unter der Version 2.0 geführt (ybInvoice\_V2.0.xsd).
- Die Verarbeitung der eingelieferten Rechnungen Format 2.0 erfolgt immer mit Signatur (Ausnahme Datenauslieferung B2C mit PayNet).
- Der eingesetzte Rechnungsadapter (SW-Anwendung) sowie die Version werden als Headerinformation mit jeder Rechnung per Default mitgegeben.
- Die IBAN (Post- oder Bankkonto-Nummer) kann neu auch als Gutschriftskonto eingesetzt werden.
- Die Version 2.0 ermöglicht neu auch die Übermittlung einer Rechnungsadresse.
- Je nach Interconnect-Partner sind individuelle Zusatzdaten erforderlich. So muss je nach Rechnungs-Provider eine unterschiedliche NetworkID mitgegeben werden (Abschnitt 5.3).
- Archivdateien, die durch PostFinance am Rechnungssteller zurückgesendet werden, sind immer im gleichen Format (Version) wie die Einlieferung.

### 5.2 Erweiterungen bei der Rechnungserstellung (DataExpert®)

Nachfolgend sind nur die Erweiterungen aufgeführt, die von der bisherigen Rechnungsstellung im Format DataExpert® abweichen.

#### 5.2.1 Zusätzlich Rechnungsadresse übermitteln

Neu kann auch eine Rechnungsadresse angegeben werden

```
<ADR_Rechnung ADR_ID="5487">  
  <ADR_Firma>.....
```

#### 5.2.2 Rechnungsarten

Mögliche Rechnungsarten sind

- ESR
- IBAN
- DD Alle LSV Zahlungen
- CREDIT Gutschriften
- OTHER

Beispiel DE-Rechnung:

```
<ESER_Nr IBAN_Nr="CH93..." Clearing="2..." Kto_Nr="01-999999-7" Typ="ESR" >0000.....0011</ESER_Nr>
```

### 5.3 Roaming-Prozesse (Rechnungseinlieferung an PostFinance)

In der Schweiz bieten mehrere Rechnungsprovider ihre Dienste an. Damit ein Rechnungsaustausch mit Kunden ermöglicht wird, die ihre signierten Rechnungen nicht direkt via PostFinance beziehen, wird ein Roaming Prozess angeboten. Der Rechnungssteller muss die Rechnungen für solche Kunden mit den notwendigen Angaben providerabhängig erstellen. Je nach Rechnungsprovider ist zusätzlich

eine Erklärungsabsicht zu unterzeichnen (z.B. PayNet). PostFinance leitet diese Anträge entsprechend dem Auftrag weiter.

### 5.3.1 PostFinance direkt zum Rechnungsempfänger

Keine Erweiterungen notwendig.

### 5.3.2 Roaming zu PayNet B2B

Knoten	Feld	Inhalt	Beschreibung
DeliveryInfo	BillerID	41101....	BillerID des Rechnungsstellers bei PF
DeliveryInfo	eBillAccountID	41010....	PID des Rechnungsempfängers bei PayNet
Bill/Header/SenderParty/ Network			Knoten optional
	NetworkName	PostFinance	
	NetworkID	41101....	
Bill/Header/ReceiverParty/ /Network			Knoten optional
	NetworkName	PayNet	
	NetworkID	41010....	

### Eintrag in Yellowbill Adapter

The screenshot shows a window titled "Yellowbill Adapter Verwaltung: YellowbillAdapter". It contains a menu bar with "Datei", "Modus", "Bearbeiten", and "Hilfe". Below the menu is a table with columns "Name" and "Value".

Name	Value
ExecPeriod	00:30:00
MailServerSettings	false;smtp.yourserver.ch;25;sender@yourdomain.ch;receiver@yourdomain.ch
UploadWebServiceURL	https://ebill-ki.postfinance.ch/B2BWebServices/UploadInvoice.aspx
DownloadWebServiceURL	https://ebill-ki.postfinance.ch/B2BWebServices/BillerDownloadServices.aspx
ServerYID	41100000000030113 <b>1</b>

Below this table is another table with columns "Username" and "YID".

Username	YID
berh2	41100000007805051 <b>2</b>

### 3 Eintrag direkt in DE-Rechnung

<Referenzen>

<R1> PayNet / B2B</R1>

<R2>4100000000001234</R2>

</Referenzen>

### Erläuterungen

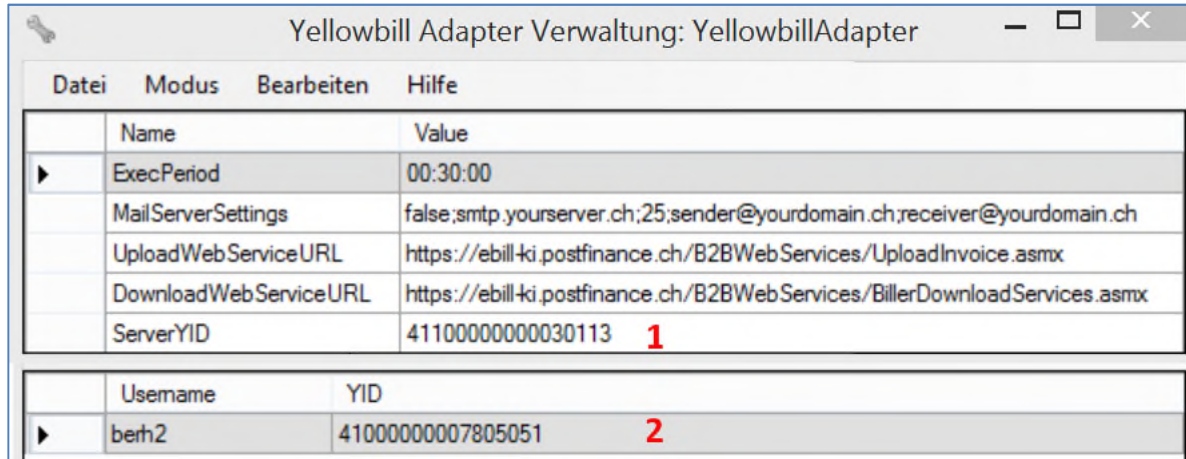
1. BillerID des Rechnungssteller bei PostFinance
2. eBillAccountID des Providers PayNet bei PostFinance (je nach Installation direkt im Yellowbill-Adapter oder unter DE\_Anbiet)
3. PID des Rechnungsempfängers bei PayNet (Eingabe mandatory / neuer Eintrag in DataExpert®)

### 5.3.3 Roaming zu PayNet B2C

Knoten	Feld	Inhalt	Beschreibung
DeliveryInfo	BillerID	41101....	BillerID des Rechnungsstellers bei PF
DeliveryInfo	eBillAccountID	41010....	PID des Rechnungsempfängers bei

			PayNet
Bill/Header/SenderParty/ Network			Knoten optional
	NetworkName	PostFinance	
	NetworkID	41101....	
Bill/Header/ReceiverParty/ /Network			Knoten optional
	NetworkName	PayNet	
	NetworkID	41010....	

**Eintrag in Yellowbill Adapter**



**3 Eintrag direkt in DE-Rechnung**

<Referenzen>

<R1> PayNet / B2B</R1>

<R2>4100000000001234</R2>

</Referenzen>

**Erläuterungen**

1. BillerID des Rechnungssteller bei PostFinance
2. eBillAccountID des Rechnungsempfängers (PID / je nach Installation direkt im Yellowbill-Adapter oder unter DE\_Anbieter)
3. PID des Rechnungsempfängers (Neuer Eintrag in DataExpert®)

**5.3.4 Roaming zu Conextrade / Pentag**

Knoten	Feld	Inhalt	Beschreibung
DeliveryInfo	BillerID	41101....	BillerID des Rechnungsstellers bei PF
DeliveryInfo	eBillAccountID	4130....	ID des Rechnungsempfängers bei Conextrade
	oder	4150....	ID des Rechnungsempfängers bei Pentag
Bill/Header/SenderParty/ Network			Knoten optional
	NetworkName	PostFinance	
	NetworkID	41101....	
Bill/Header/ReceiverParty/ /Network			Knoten optional
	NetworkName	Conextrade resp. Pentag	
	NetworkID	4130.... resp. 4150....	

### Eintrag in Yellowbill Adapter

Yellowbill Adapter Verwaltung: YellowbillAdapter			
Datei	Modus	Bearbeiten	Hilfe
	Name	Value	
▶	ExecPeriod	00:30:00	
	MailServerSettings	false;smtp.yourserver.ch;25;sender@yourdomain.ch;receiver@yourdomain.ch	
	UploadWebServiceURL	https://ebill-ki.postfinance.ch/B2BWebServices/UploadInvoice.asmx	
	DownloadWebServiceURL	https://ebill-ki.postfinance.ch/B2BWebServices/BillerDownloadServices.asmx	
	ServerYID	4110000000030113 <b>1</b>	
	Username	YID	
▶	berh2	41300000007805051 <b>2</b>	

### 3 Eintrag direkt in DE-Rechnung

<Referenzen>

<R1> Conextrade</R1>

<R1> Pentag</R1>

<R2>4130000000001234</R2>

<R2>4150000000001234</R2>

</Referenzen>

### Erläuterungen

1. BillerID des Rechnungssteller bei PostFinance
2. eBillAccountID des Rechnungsempfängers bei Connextrade oder Pentag (je nach Installation direkt im Yellowbill-Adapter oder unter DE\_Anbieter)
3. PID des Rechnungsempfängers (Neuer Eintrag in DataExpert®)

### 5.3.5 Roaming zu Interconnect-Partner

Knoten	Feld	Inhalt	Beschreibung
DeliveryInfo	BillerID	41101....	BillerID des Rechnungsstellers bei PF
DeliveryInfo	eBillAccountID	41100.....456	eBillAccountID des Providers XY bei PF (bleibt pro Provider immer gleich)
Bill/Header/SenderParty/Network			Knoten optional
	NetworkName	PostFinance	
	NetworkID	41101....	
Bill/Header/ReceiverParty/Network			Knoten mandatory
	NetworkName	Name Provider	Bezeichnung des Netzwerkes des Empfängers
	NetworkID	500061000.....	ID des Rechnungsempfängers beim Provider, Angabe mandatory

### Eintrag in Yellowbill Adapter

Yellowbill Adapter Verwaltung: YellowbillAdapter			
Datei	Modus	Bearbeiten	Hilfe
	Name	Value	
▶	ExecPeriod	00:30:00	
	MailServerSettings	false;smtp.yourserver.ch;25;sender@yourdomain.ch;receiver@yourdomain.ch	
	UploadWebServiceURL	https://ebill-ki.postfinance.ch/B2BWebServices/UploadInvoice.asmx	
	DownloadWebServiceURL	https://ebill-ki.postfinance.ch/B2BWebServices/BillerDownloadServices.asmx	
	ServerYID	4110000000030113 <b>1</b>	
	Username	YID	
▶	berh2	41100000007805051 <b>2</b>	

### 3 Eintrag direkt in DE-Rechnung

<Referenzen>

<R1> Name Provider</R1>

<R2>5000610000001234</R2>

</Referenzen>

### Erläuterungen

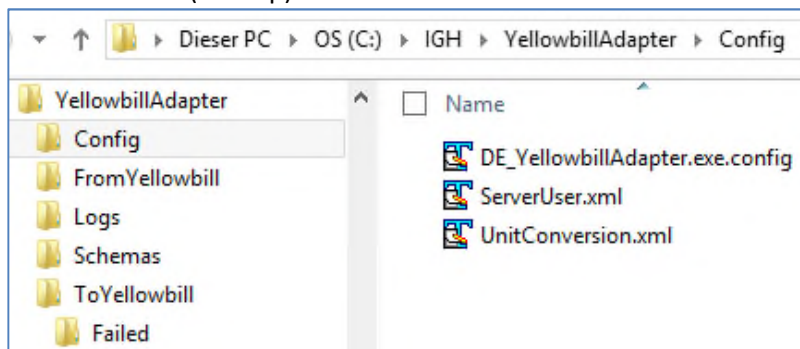
1. BillerID des Rechnungssteller bei PostFinance
2. eBillAccountID des Prviders (je nach Installation direkt im Yellowbill-Adapter oder unter DE\_Anbiet)
3. ID des Rechnungsempfängers beim Provider (Eingabe mandatory / Neuer Eintrag in DataExpert®)

## 6 Migration von Version 1.2 auf 2.0

Nachfolgende Schritte sind zwingend einzuhalten und erlauben im Bedarfsfall nachträglich einen einfachen Wechsel zwischen den beiden Versionen.

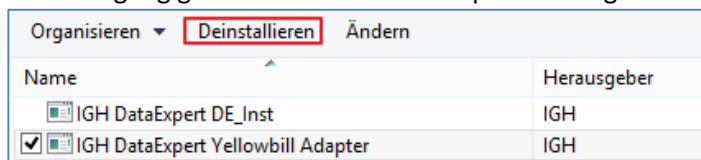
Melden Sie sich als **lokaler Administrator** auf ihrem System an.

1. Aus dem Verzeichnis ./YellowbillAdapter/Config die Dateien **ServerUser.xml** und **UnitConversion.xml** sichern (Backup).



2. Unter Systemsteuerung (Add/Remove/Programs) das Modul „IGH DataExpert Yellowbill Adapter“ deinstallieren.

**Zwingend zu beachten:** Sollten Sie mehrere Yellowbill Adapter parallel betreiben, müssen Sie diese vorgängig mit dem Yellowbill Adapter Cloning Tool deinstallieren.



3. Das Verzeichnis C:\IGH\YellowbillAdapter löschen.
4. Neuinstallation „YellowbillAdapter.msi“ durchführen (Installationsbeschreibung beachten).
5. Gesicherte Dateien **ServerUser.xml** und **UnitConversion.xml** (Backup, Schritt 1) ins Verzeichnis ./Yellowbill/Config einspielen.
6. Programm starten und gewünschte Einstellungen eintragen (ServerYID Nummer, Service URLs (Test-Server, Produktiv-Server), Einheiten, Login, Passwort).

Name	Value
ExecPeriod	00:30:00
MailServerSettings	false;smtp.yourserver.ch;25;sender@yourdomain.ch;receiver@yourdomain.ch
AttachmentMandatory	true
UploadWebServiceURL	https://ebill-ki.postfinance.ch/B2BWebServices/UploadInvoice.aspx
DownloadWebServiceURL	https://ebill-ki.postfinance.ch/B2BWebServices/BillerDownloadServices.aspx
ServerYID	41100000000030113
Converter	C:\IGH\YellowbillAdapter\Schemas\YellowbillConverter_V2.0.xslt
InvoiceSchema	C:\IGH\YellowbillAdapter\Schemas\ybInvoice_V2.0.xsd

7. Einheit Stück von D1 auf H87 ändern (PF Version 1.2 = D1 / Version 2.0 = H87).  
Achtung: Sollte von der Version 2.0 auf die Version 1.2 gewechselt werden, muss dieser Eintrag erneut rückgängig gemacht werden (Einheit Stück).

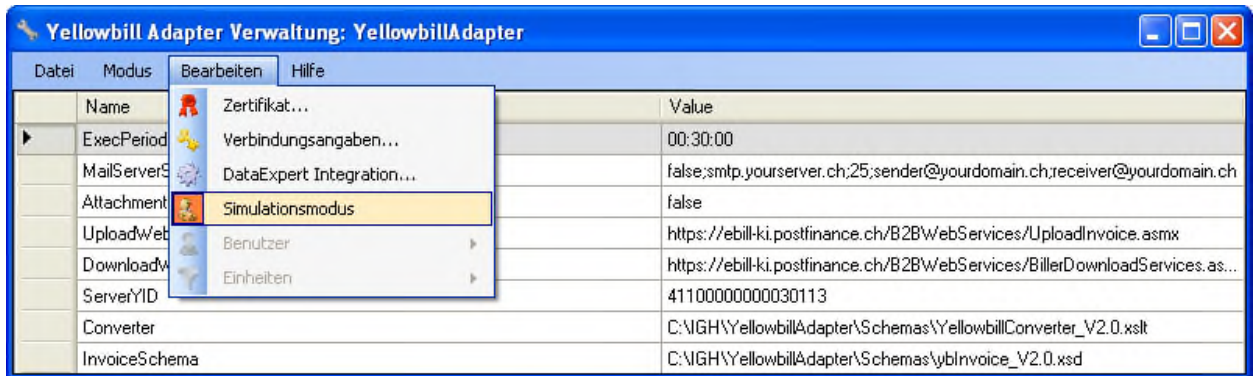
Einheit	DataExpert	UOM Code	Beschreibung
V		VL	volt
wk		WEE	week
W		WTT	watt
Stk		H87	Stück
PCE		H87	Stück

## 7 Neue Funktionen im Yellowbill Adapter Verwaltung

- AttachmentMandatory  
Ist dieser Wert auf „true“ wird überprüft ob ein PDF Attachment der Rechnung beiliegt. Ist dies nicht der Fall wird die Verarbeitung mit einer entsprechenden Meldung in der Log-Datei abgebrochen.
- Converter und InvoiceSchema  
Mit dieser Einstellung kann je nach Bedürfnis zwischen der Versionen 2.0 und 1.2 von PostFinance gewechselt werden.  
Bitte beachten: Der Konverter und das Schema müssen immer die gleiche Version aufweisen.

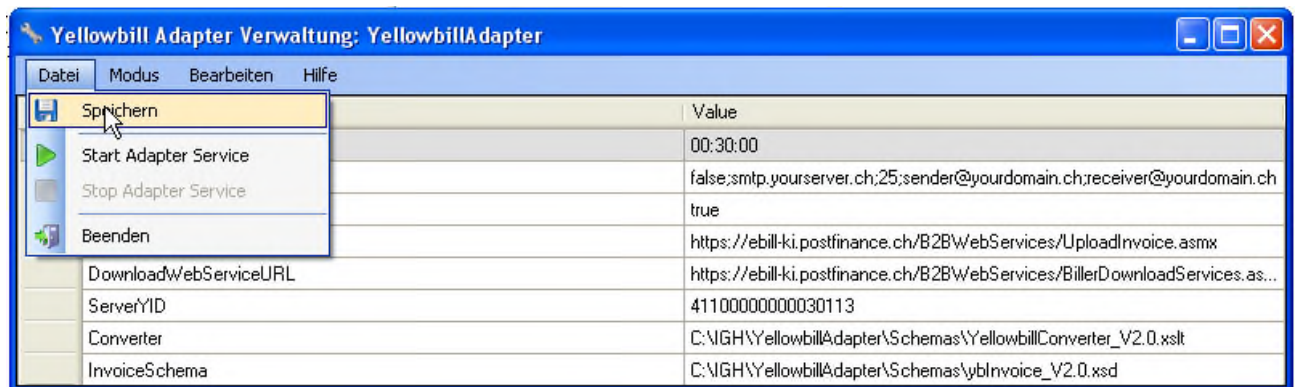
Name	Value
ExecPeriod	00:30:00
MailServerSettings	false;smtp.yourserver.ch;25;sender@yourdomain.ch;receiver@yourdomain.ch
AttachmentMandatory	true
UploadWebServiceURL	https://ebill-ki.postfinance.ch/B2BWebServices/UploadInvoice.aspx
DownloadWebServiceURL	https://ebill-ki.postfinance.ch/B2BWebServices/BillerDownloadServices.aspx
ServerYID	41100000000030113
Converter	C:\IGH\YellowbillAdapter\Schemas\YellowbillConverter_V2.0.xslt
InvoiceSchema	C:\IGH\YellowbillAdapter\Schemas\ybInvoice_V2.0.xsd

- Simulationsmodus  
Um Anpassungen in der Konvertierungslogik zu prüfen, ist es möglich den Adapter in einen Simulationsmodus zu versetzen. Hierbei werden weiterhin Rechnungen von DataExpert ins Yellowbill Format konvertiert, jedoch nicht mehr an PostFinance übermittelt. Die Ergebnisdateien werden nur lokal gespeichert.



Wichtig: im Simulationsmodus werden weiterhin Rechnungen empfangen, so dass nur das Versenden konvertierter Rechnungen ausgesetzt wird.

- Neue Einstellungen müssen vor einem Neustart des Service gespeichert werden:



## 8 Wissenswertes zum produktiven E-Rechnungsaustausch

### 8.1 Filestruktur für den Konverter (Beispiel PostFinance)

Verzeichnis	Aktion	Bedeutung
./Config	Werden mit der Installation geladen. Individuelle firmenspezifische Einstellungen werden im „Yellowbill Adapter Verwaltung“ vorgenommen.	In den Konfigurationsdateien werden alle notwendigen Informationen geladen, damit der Prozessaustausch (Rechnungen und Gutschriften) zum Rechnungsprovider korrekt durchgeführt werden kann.
./FromYellobill	Dateien vom Provider: Rechnungsersteller holt die durch die Rechnungsprovider übermittelten Dateien ab und stellt die Weiterverarbeitung sicher.	Sowohl die korrekt signierten E-Rechnungen wie auch Protokolle werden in diesem Verzeichnis abgelegt. <ul style="list-style-type: none"> <li>• Log-Protokoll überprüfen und wenn notwendig entsprechend Aktionen auslösen.</li> <li>• Signierte Rechnungen in Archiv</li> </ul>

./Logs	Log-Datei des Konverters: Alle Aktivitäten des Konverters werden in die „adapterLog.txt“ Datei geschrieben.	Wertvolle Informationen wenn Probleme mit der Übermittlung auftreten. Periodische Überprüfung empfohlen.
./Schemas	Werden mit der Installation geladen. Änderungen dürfen nur auf Anweisungen der IGH erfolgen.	Schemas und Transformations-Datei für die Konvertierung und die Sicherstellung von korrekten Daten.
./ToYellowbill	Neue Rechnungen im Format xml-DataExpert® sowie entsprechende pdf-Rechnungen laden.	Ist der Dienst aktiv werden alle durch den Rechnungssteller eingelieferten Rechnungen konvertiert und dem Rechnungsprovider übermittelt.
./ToYellowbil/Failed	Sicherstellen, dass im Fehlerfall eine Aktion ausgelöst wird.	Verzeichnis ist bei korrekter Verarbeitung immer leer. Kann eine Rechnung nicht korrekt konvertiert werden, wird diese im „Failed“ Verzeichnis abgelegt.